



# CAPS

## Style Guide



# INNEHÅLL

<b>1. INLEDNING</b>	<b>4</b>
1.1 Om CAPS	4
1.1.1 Enheten	4
1.1.2 CAPS vs.Konkurrenterna	4
1.1.3 Allergier	4
1.1.4 Värdeord	5
1.2 Syfte	5
<b>2. PRODUKTIDÉ OCH PRODUKTDESIGN</b>	<b>5</b>
2.1 Produktidé	5
2.1.1 En växande idé	5
2.1.2 Varför CAPS?	6
2.2 Produktdesign	6
<b>3. TEKNISK SPECIFIKATION</b>	<b>6</b>
3.1 Mått och vikt	6
3.2 Bildskärm	6
3.3 Scanner	6
3.4 Ström och batteri	7
3.5 Omgivning	7
3.6 Språkstöd	7
3.7 Knappar	7
3.7.1 Valknappar	8
3.7.2 Navigeringsknappar	8
3.7.3 Actionknappen	8

<b>4. GRAFISKA KOMPONENTER</b>	<b>8</b>
4.1 Välkomstskärm	8
4.2 Huvudmeny	8
4.2.1 Grafiska komponenter	8
4.2.2 Orientering & Navigation	9
4.3 Inställningar	9
4.3.1 Grafiska komponenter i Inställningsmenyn	9
4.3.2 Grafiska komponenter i undermeny	9
4.3.3 Orientering & Navigation i Inställningsmenyn	9
4.3.4 Orientering & Navigation i undermenyn	10
4.4 Produktfilter	10
4.4.1 Grafiska komponenter	10
4.4.2 Orientering & Navigation	10
4.5 Scanningsmeny	10
4.5.1 Grafiska komponenter	10
4.5.2 Orientering & Navigation	12
<b>5. SYSTEMETS INFRASTRUKTUR</b>	<b>12</b>
5.1 Profil	12
5.1.1 Personligt produktfilter	12
5.1.2 Inköpslista	12
5.2 Databas	12

# 1. INLEDNING

## 1.1 Om CAPS

### 1.1.1 Enheten

CAPS (Content Allergy Product Scanner) är en produkt som används vid veckohandel och hjälper konsumenten att handla på ett säkert sätt genom att t.ex. varna denne för innehåll som kan vara farligt av allergiskäl. Den kan även varna för oönskat innehåll i form av t.ex. e-nummer. CAPS sekundära målgrupp är främst småbarnsfamiljer med diverse allergier. För att underlätta för dem då de är ute och handlar, "läser" CAPS igenom innehållsförteckningen åt dem vilket spar tid åt familjen. Att läsa igenom ingredienslistan kan annars vara väldigt tidskrävande, något småbarnsfamiljer inte har tid med.

CAPS är en produkt som är tänkt att ersätta dagens Shop Express-enheter. Utöver att det då är möjligt att handla med produkten är huvudsyftet att kunna få information om allergier. Meningen är att slutanvändaren (den sekundära målgruppen – konsumenterna), skall kunna logga in på *Mina sidor* hos COOP (CAPS primära målgrupp), och lägga in sina önskade produkter. När användaren kommer till

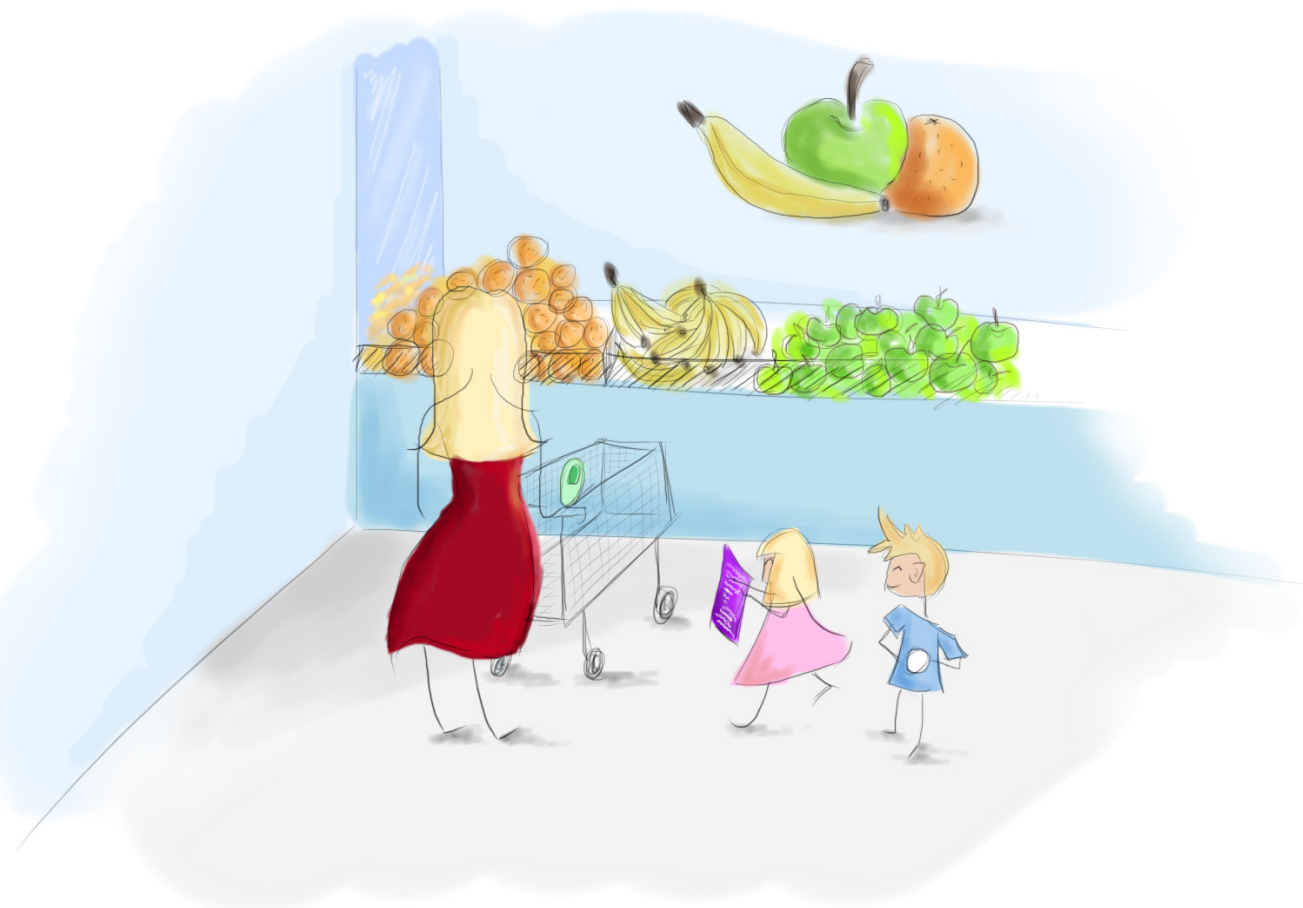
affären stoppar denne in sitt kort i CAPS och kan sedan handla och kontinuerligt få information om allergier. Även speciella dieter och dylikt kan läggas in i produkten.

### 1.1.2 CAPS vs. Konkurrenterna

CAPS skiljer sig från sina konkurrenter då den är mycket mer mångsidig. CAPS kommer att underlätta dagligvaruhandeln för småbarnsfamiljer eftersom den är effektiv och lätt att använda. Att de kan lägga in allergier och sedan inte behöva lägga stora mängder tid på att läsa innehållsförteckningar sparar tid och säkerställer användarens hälsa. Att den även är lätt att använda gör handlandet effektivt. CAPS är dessutom tilltalande för teknikintresserade då den är funktionsrik, vilket kan intressera männen i småbarnsfamiljer, vilka de facto är de som oftast håller i de "Shop Express"-enheter som finns på marknaden idag.

### 1.1.3 Allergier

Tillsatser i maten kan orsaka allergier. Problemet ligger i att de livsviktiga bakterier som finns i tarmen påverkas av konserveringsmedel som tillsätts i maten för att den ska hålla längre och se fräsch ut. Detta menar Hans Wigzell, professor i immunologi.



- Det finns forskning som ligger i linje med det, säger Hans Wigzell och han får medhåll av Bengt Björkstén, professor i barnmedicin och allergiprevention vid Karolinska institutet.

- Tarmbakterierna är under de första levnadsåren helt avgörande för att immunsystemet ska utvecklas normalt, säger Bengt Björkstén.

Innan vi vet mer om tillsatsernas inverkan på folkhälsan är principen enkel, menar Bengt Björkstén.

- Man läser på etiketten innan man köper en vara. Ju kortare innehållsförteckning desto bättre.

#### 1.1.4 Värdeord

Produktens tre värdeord är säkerhet, effektivitet och användarvänlighet.

### 1.2 Syfte

Denna *style guide* skall ge en överblick över CAPS grafiska komponenter genom att visa med, instruktioner och exempel, hur man använder produkten och vad den kan användas till. Style-guiden ger förklaringar till varför de olika grafiska komponenterna ser ut som de gör och hur de är tänka att fungera vid olika situationer.

Den som inte har någon tidigare erfarenhet av produkten bör, genom att använda denna *style guide*, få tillräckligt mycket kunskap för att vidareutveckla produkten.

Denna *style guide* är enkel att hitta i och enkel att förstå. Den innehåller endast basinformation om CAPS-enheten och är tänkt för de som kommer att vidareutveckla produkten. *Style guiden* kan dock även ge en vanlig användare en översikt av CAPS användargränssnitt. Vill man ha djupare och mer teknisk information är man välkommen att besöka [www.caps.com](http://www.caps.com)

## 2. PRODUKTIDÉ OCH PRODUKTDESIGN

### 2.1 Produktidé

#### 2.1.1 En växande idé

En produktidé utformades utifrån ett flertal idéer om hur man skulle kunna underlätta vardagen hos, framförallt, en stressad småbarnsfamilj, personer med allergier eller bara konsumenter som vill vara medvetna om vad de stoppar i sig. Flera förslag slogs samman och CAPS växte fram.

Tanken är att CAPS i framtiden kommer ersätta de relativt primitiva "Shop Express"-enheterna (självscannings-enheter) som idag används hos de stora matvarukedjorna och CAPS riktar sig framför allt till COOP som den primära målgruppen.



Fler och fler produkter på hyllorna i matvaruhusen och innehållsförteckningarna växer. Allt fler konsumenter bryr sig dock om vad de stoppar i sig och trenden att äta organiskt och undvika e-nummer ser ut att hålla i sig. Tyvärr har man inte alltid tid att läsa innehållsförteckningen och många gånger, när man faktiskt tar sig tid, har man aldrig hört talas om tillsatserna.

### 2.1.2 Varför CAPS?

CAPS är en slående produkt som kan bli avgörande i vår vardag. Nu kan man på ett enkelt sätt spara tid och undvika tillsatser eller ingredienser man är allergisk mot. Detta görs genom logga in på sitt användarkonto hos COOP och sedan skapa en profil över ingredienser man vill undvika. Man kan även välja bort produkter från ett företag som inte uppfyller konsumentens krav, det kan till exempel handla om ett företag som säljer lax, men som fångar laxen på ett sådant sätt att det är skadligt för delfiner.

För att sedan kunna utnyttja sin profil från hemsidan, synkas informationen från COOPs kunddatabas när man för samman CAPS och sitt privata kundkort (betal- eller bonuskort från COOP).

Genom att använda CAPS då man handlar en produkt, får konsumenten, vid avscanning av streckkoden, reda på om produkten innehåller någon av de ingredienser som lagts till i produktfiltret på *Mina Sidor* på COOPs hemsida. Skulle en produkt innehålla en eller flera av dessa ingredienser, varnar

CAPS användaren och listar de oönskade ingredienserna.

## 2.2 Produktdesign

CAPS är utformad för att vara en handhållen enhet som enkelt kan användas med en hand i butiken.

Enheten är utformad efter mjuka linjer och är gjord i ett mjukt, silikonbaserat material. Detta skapar en skön känsla och en enhet som inte glider ur handen. Dessutom ökar stöttåligheten och skyddar enheten då den faller i golvet (vilket man får räkna med att den kommer att göra).

Enheten har en neutral, grå färg och en användarmeny i färg. De bekväma och ergonomiskt placerade navigeringsknapparna använder man enkelt för att navigera sig genom de olika menyalternativen. Men en centrerad actionknapp passar CAPS lika bra till höger- som vänsterhänta.

På ovansidan av enheten är scannern placerad, (t.h. figur 1). Denna riktar mot streckkoden och scannar av då man trycker på actionknappen.

## 3. TEKNISK SPECIFIKATION

### 3.1 Mått och vikt

Höjd: 115 mm

Bredd: 55 mm

Djup: 10-20 mm (varierar över höjden)

Vikt: 200 gram

### 3.2 Bildskärm

Bildskärmsteknik: LCD/TFT

Display: Färg

Antal färger: 262 144 färger färger

Reptålig display: Ja

Pekskärm: Nej

Skärmstorlek: 3,2 tum

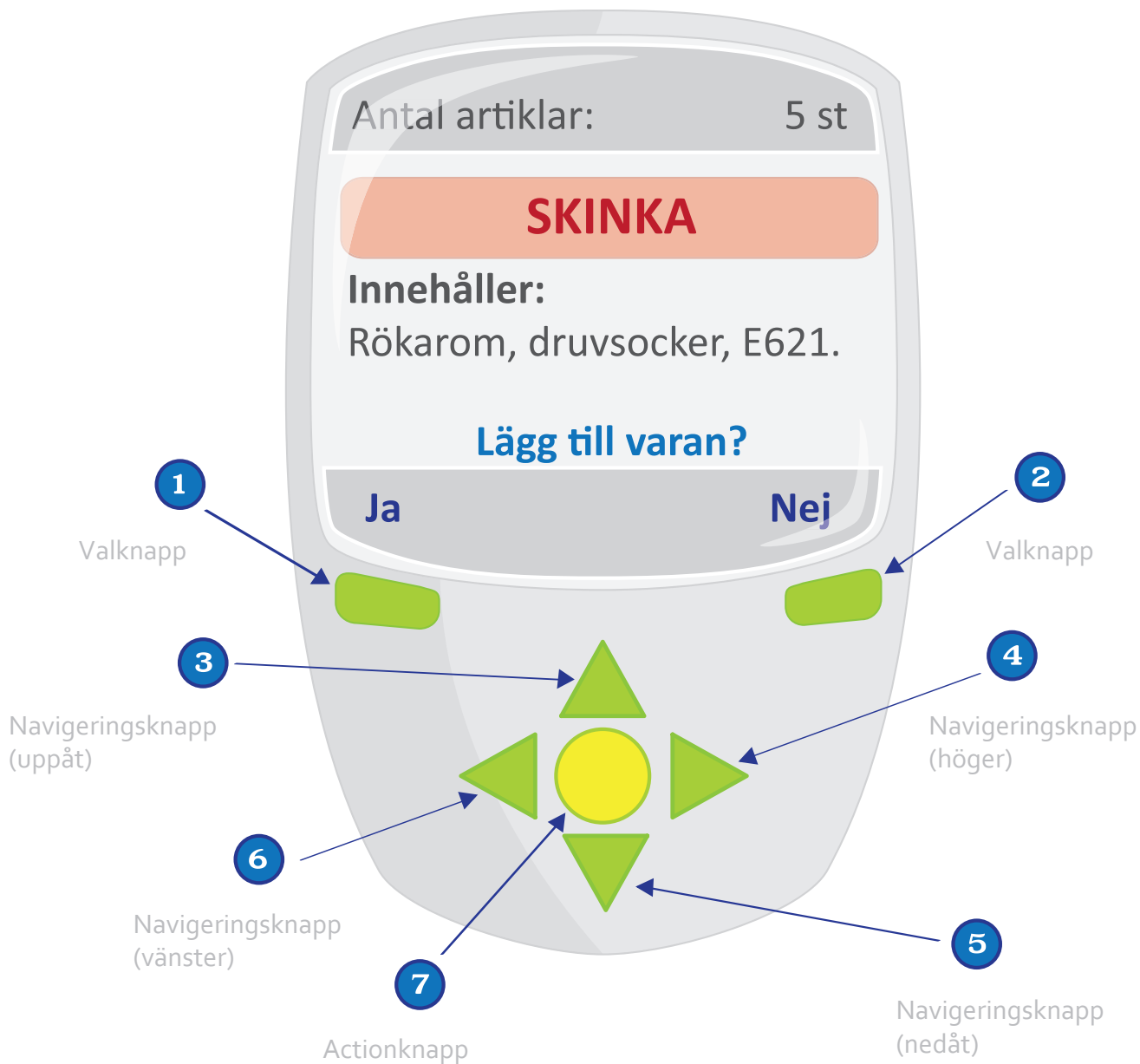
Skärmupplösning: 640x360 pixlar

### 3.3 Scanner

För scanning av EAN-koder krävs en streckkods-scanner vilken ska klara av att läsa streckkoder parallellt (dvs. ej av typen som måste dras över streckkoden från höger till vänster manuellt).



Figur 1 - CAPS-enheten.



Figur 2 - CAPS-enhetens olika knappar.

**Effekt:**

minst 1,5 mW vid 700 nm våglängd  
 minst 2,0 mW vid 500 nm våglängd

### 3.4 Ström och batteri

Enheten har ett uppladdningsbart batteri som laddas varje gång enheten placeras i enhetsstället (oftast efter avslutat köp).

### 3.5 Omgivning

Temperatur: -10°C till 40°C  
 Relativ luftfuktighet: 5 % till 75 % (ickekon- denserande)

### 3.6 Språkstöd

Enheten stöder följande språk:  
 Svenska, engelska, norska, danska och finska.

### 3.7 Knappar

Det finns sammanlagt sju knappar på CAPS - fyra navigeringsknappar, två valknappar och en actionknapp, (figur 2). En enkel knapptryckning behövs för att navigera runt i menyerna.

Följande knappar används för att hantera CAPS interface:

### 3.7.1 Valknappar

#### Knapp 1 och 2

Knapparna som är placerade uppe till vänster respektive höger, är valknapparna. Dessa används då användaren utsätts för att göra ett val. I displayen visas två alternativ ovanför respektive knapp och valet görs genom att trycka på motsvarande knapp. Befinner man sig i akt med att handla, inte i någon meny, tar man sig ut till huvudmenyn med en av knapparna då båda fungerar (förslagsvis vänster som symboliserar bakåt i många fall).

### 3.7.2 Navigeringsknappar

#### Knapp 3 och 5

Upp- och nerknapparna är knapparna som pekar just upp och ner. De används till att navigera upp och ned i menyraderna som dyker upp på skärmen när man har valt någon av de olika menyerna.

De fungerar även som bläddringsknappar när det dyker upp en text på skärmen som kräver mer än en sida med information. En lätt knapptryckning bläddrar fram och tillbaka mellan sidorna/flikarna i menyalternativen.

En tryckning bläddrar upp eller ner ett steg. Håller man inne respektive knapp scrollas menyn.

#### Knapp 4 och 6

Vänster- och högerknapparna är knapparna som pekar till vänster och höger. De används för att navigera till vänster och höger i menyflikarna.



Figur 3 - Huvudmeny.

### 3.7.3 Actionknappen

#### Knapp 7

Mittenknappen används som en action-knapp (en valknapp), som utför scanningen eller den handling som du har markerat med navigeringsknapparna. Då man inte befinner sig inne i någon meny utan befinner sig i akt med att handla, används actionknappen för att scanna av en vara.

Den används även om startknapp, man startar/stänger av enheten genom att hålla inne knappen i 4 s. Anledningen till den långa på- och avtiden är för att en användare inte ska råka stänga av enheten av misstag då denne är ute och handlar. Enheten bör endast stängas av då den ej skall användas under en längre period.

## 4. GRAFISKA KOMPONENTER

### 4.1 Välkomstskärm

När användaren aktiverar sin CAPS-enhet med sitt medlemskort, välkomnas denne av en välkomstskärm. CAPS logo syns på skärmen tillsammans med en "Välkommen"-text samt användarens tilltalsnamn. Välkomstskärmen försvinner efter någon sekund och användaren kommer till *Huvudmenyn*.

### 4.2 Huvudmeny

#### 4.2.1 Grafiska komponenter

Huvudmenyn består av två inställningsflikar - en för



Figur 4 - Undermeny till huvudmenyn.

*Inställningar* och en för *Produktfilter*. Till huvudmenyn kommer man direkt då man aktiverat sin CAPS med sitt medlemskort. För att börja scanna och handla sina varor trycker man på actionknappen.

Då enheten aktiveras är menyvalet *Inställningar* förvalt. Det markerade valet flyter samman med menyfönstret och är på så vis en del av det. Det andra valet är synligt men tonar ut i bakgrunden för att påvisa inaktivitet.

För att enkelt se vilket menyval som är aktivt maskeras den valda texten med en grön bar samt att den aktiva texten blir vit och fetstilad.

#### 4.2.2 Orientering & Navigation

Vill man ändra någon inställning (valda inställningar syns i menyraderna inom parentes), navigerar man till höger eller vänster för att byta inställningsflik, eller navigerar upp och ner för att bläddra i listan.

Uppåt- och nedåtpilen flyttar markeringen ett steg uppåt respektive nedåt. Om markeringen befinner sig på listans översta val och uppåtpilen aktiveras ännu en gång, återskapas markeringen på nytt på listans sista val.

Detsamma gäller för nedåtpilen. Om markeringen befinner sig på listans nedersta val och nedåtpilens aktiveras, återskapas markeringen på listans första val.

När man har gjort sitt val, trycker man på knappen under *Välj*.

Vill man inte göra några ändringar, utan vill påbörja scanningen av varor direkt, trycker man på aktiveringsknappen eller på knappen under *Börja scanna*.

### 4.3 Inställningar

#### 4.3.1 Grafiska komponenter i Inställningsmenyn

Då man gjort sitt menyval befinner man sig nu inne i ännu en meny. Här finns nu endast en menyflik - den man befinner sig på, detta för att inte skapa förvirring. Även här markeras aktiva val med en grön bar samt vit, fet text.

Då det finns så pass många menyval att de inte får plats på skärmen, representeras ytterligare alternativ med en blå pil pekande nedåt, (figur 4).

#### 4.3.2 Grafiska komponenter i undermeny

Det finns två olika typer av undermenyer. Den ena menyn innehåller listor där användaren gör sitt val genom att välja ett av alternativen. Det andra alternativet innehåller ett menyval där man får direkt respons på sina val.

I dessa undermenyer finns endast en menyflik - den man befinner sig på, detta för att inte skapa förvirring.

I de listade menyerna markeras aktiva val med en grön bar samt vit, fet text.



Figur 5 - Undermeny med direkt respons.

För att markera vilket menyval som är aktivt, placeras en röd ram runt det aktiva valet, (figur 5). För att förtydliga vilket val man har gjort, visas vilken nivåstyrka man valt i text.

I den här typen av menyval får användares direkt respons på sitt val - ett smakprov innan man fastställer sitt slutgiltiga val. Kontraststyrkan förändras på skärmen och vid ljudinställningar hörs ett ljud som påvisar vilken ljudnivå man för tillfället har aktiverat.

#### 4.3.3 Orientering & Navigation i Inställningsmenyn

Då en meny innehåller en blå pil (pekandes nedåt till en början), vet man att det finns fler alternativ i listan än vad som är synliga. Det innebär att om man trycker på nedåtpilen, bäddrar listan uppåt och fler alternativ blir tillgängliga. Befinner sig längst ner i menyn och det finns fler

alternativ uppåt i listan, representeras detta av en uppåtpekande, blå pil.

Befinner man sig i mitten av listan och det finns alternativ både uppåt och nedåt, representeras detta av en dubbelpil, (figur 6).

Uppåt- och nedåtpilen flyttar markeringen ett steg uppåt respektive nedåt. Om markeringen befinner sig på listans översta val och uppåtpilen aktiveras ännu en gång, återskapas markeringen på nytt på listans sista val.

Detsamma gäller för nedåtpilen. Om markeringen befinner sig på listans nedersta val och nedåtpilen aktiveras, återskapas markeringen på listans första val.

Man kan närsomhelst trycka på knappen *Tillbaka* för att backa ett steg i menyn.

#### 4.3.4 Orientering & Navigation i undermenyn

För att navigera i den här typen av menyval använder man sig av höger- och vänsterpilarna.

När man sedan har gjort sitt val, markerar man önskat alternativ och trycker på knappen under *Välj*.

Man kan närsomhelst trycka på knappen *Tillbaka* för att backa ett steg i menyn.

### 4.4 Produktfilter

#### 4.4.1 Grafiska komponenter

Består av två menyer, en huvudmeny och en undermeny. Här finns nu endast en menyflik - den man befinner sig på, detta för att inte skapa förvirring. Även här markeras aktiva val med en grön bar samt vit, fet text.

Då det finns så pass många menyval att de inte får plats på skärmen, representeras ytterligare alternativ med en blå pil pekande nedåt.

Den blå dubbelpilen representerar att det finns information både uppåt och nedåt i listan.

#### 4.4.2 Orientering & Navigation

Båda menyerna navigeras genom uppåt- och nedåtknapparna och ett val görs genom att trycka på knappen under *Välj/Lägg till*.



Figur 5 - Meny för produktfilter.



Figur 6 - Listad undermeny till produktfiltret.

Genom att hålla in uppåt- eller nedåtpilen, scollar man igenom alla menyalternativ i listan.

### 4.5 Scanningsmeny

#### 4.5.1 Grafiska komponenter

Om en användare i ett tidigare skede har skapat en inköpslista på sin användarprofil på COOPs hemsida, syns inköpslistan svagt i enhetens display, (figur 7). Om användaren ej har skapat en inköpslista är displayen tom.

För att scanna en vara använder man sig av actionknappen. Vill man komma ur scanningsmenyn för att ändra en inställning är detta möjligt genom att



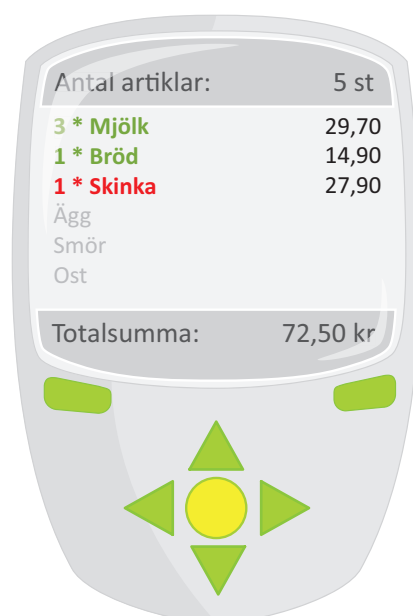
Figur 7 - Scanningsmeny



Figur 8 - Scannad, godkänd vara.



Figur 9 - Scannad vara med oönskade ingredienser.



Figur 10 - Varukorgen med scannade produkter.

navigera sig bakåt med vänsterpilen.

I scanningsmenyns övre del visas det antal artiklar som har scannats av och lagts till i kundkorgen. I scanningsmenyns nedre del visas den totala summan av de inscannade artiklarna vilken underlättar för ekonomin.

Scannas samma produkt fler än en gång, visas antalet produkter enligt *X\*Produktnamn*, (figur 10).

Då användaren scannar av en produkt kontrolleras denna direkt av CAPS. Om det inte finns några ingredienser i produkten som användaren har lagt till i sitt produktfilter, godkänns varan. Detta visas

tydligt genom att produktens namn visas i en grön, fetstilad text samt att innehållet betecknas med *"Inga oönskade ingredienser."*, (figur 8). Därefter görs ingen ytterligare kontroll, utan produkten hamnar i kundkorgen.

Om användaren scannar av en produkt som innehåller oönskade ingredienser, visas detta genom att produktens namn visas på skärmen med en röd, fetstilad text, (figur 9). En innehållslista listar den eller de olika ingredienser som är oönskade. Därefter får användaren en förfrågan om denne vill lägga till vara i kundkorgen eller inte - ja eller nej.

Mellan scanningarna återkommer man till scanningsmenyn som kontinuerligt uppdateras efter

varje tillagd vara (antal artiklar, totalsumma och listan med inscannade varor). Om varan är en godkänd vara visas dess namn i en grön färg. Om varan ej är en godkänd vara, som användaren ändå har valt att lägga till, visas denna i en röd färg. Resterande varor som eventuellt återstår på inköpslistan, listas under de varor som har scannats in. Finns ingen inköpslista, eller om alla varor på inköpslistan redan scannats in, visas ingenting under de inscannade varorna.

#### 4.5.2 Orientering & Navigation

Då man befinner sig i scanningsmenyn, skannar man en vara med actionknappen.

Vill man återgå till *Inställningsmenyn* navigerar man sig bakåt med vänsterpilen.

Då en vara innehåller önskade ingredienser till användaren en förfråga om denne vill lägga till varan i kundkorgen eller inte. Valet görs med respektive av nedanstående knappar under alternativen, (figur 9).

## 5. SYSTEMETS INFRASTRUKTUR

### 5.1 Profil

#### 5.1.1 Personligt produktfilter

Användaren kan på egen hand enkelt skapa ett pro-



Figur 11 - Inloggningsmeny på coop.se

duktfilter på COOPs hemsida. Här loggar kunden in på *Mina Sidor*, (figur 11), för att sedan välja alternativet *Produktfilter*, (figur 12).

På sidan *Produktfilter* finns en lista över "rena" ingredienser och produkter (såsom jordnötter, banan, laktos m.m.). Listor över alla E-nummer, tillsatser och företag finns även tillgängliga. Från dessa listor skapar man en egen lista - en produktfilter-lista, över produkter och ingredienser som man inte tål eller helt enkelt inte vill få i sig.

Produktfilter-listan kan enkelt editeras då man på motsvarande sätt kan ta bort en ingrediens eller produkt.

#### 5.1.2 Inköpslista

Då användaren är inloggad på *Mina Sidor* på COOPs hemsida, kan denne enkelt även göra en inköpslista. Slipp kladdiga och oläsliga lappar i fickorna som kommer bort, nu finns inköpslistan i CAPS.

Så snart en vara på inköpslistan scannas av i butiken, försvinner produkten från inköpslistan.

### 5.2 Databas

Databasen innehåller COOPs alla produkter, vilka identifieras via EAN-koden. Här lagras information om ingredienser och priser. Databasen innehåller även information om eventuella medlemsrabatter.

Databasen uppdateras kontinuerligt utifrån COOPs sortiment.



Figur 12 - Mina sidor på coop.se och alternativet Produktfilter för att lägga till önskade ingrediens.